



INFORME FINAL

Thank you for joining in person!

Let's RECOGNISE the value of INTERMEDIARY cities



OPENING SESSION
(& CLOSING of the CoR's 158th plenary)

Strengthen **PARTNERSHIPS**
more **INCLUSIVE MULTILATERALISM**

OPTIMISING **DECENTRALISATION** and LRA's
= Key to meeting **SDG's**

COOPERATION is a **PEACE PROJECT**

MULTILEVEL governance

Don't leave **anyone** behind

We want **LONG TERM RESPECTFUL** Relationships

GLOBAL GATEWAY

takes **SHAPE** in **CITIES**

The involvement of **COMMUNITIES** is key for the success of **GLOBAL GATEWAY**

despite **GLOBAL TURMOILS**

EV & its **PARTNERS** create a **MORE SUSTAINABLE** future

LRA LEADERS are on the **FRONTLINE!**

Civil society & **dialogue** platform

Julia URPIAINEN
EU COMMISSION

Vasco ALVES CORDEIRO
CoR

Patrick MOLINOZ
CoR CIVEX

29 NOV - 1 DEC '23
CITIES & REGIONS
FOR INTERNATIONAL PARTNERSHIPS 2023 FORUM

GRAPHIC RECORDING by @valerie.illu.story

Telm&co

RESUMEN

La Global Gateway	4
Asociaciones igualitarias	5
Cooperación descentralizada y apoyo de la UE a las autoridades locales y regionales de los países socios	6
Herramientas para localizar la Global Gateway	7
Laboratorios	8
Construir Global Gateways a escala local	8
1. Soluciones innovadoras para el futuro de las ciudades y regiones	9
2. Ciudades intermedias dinámicas	10
3. Gobernanza y ciudadanía inclusivas	10
4. Inversión local	11
Reacciones a las recomendaciones	12
Clausura	13
Anexo 1: Recomendaciones principales	14



BIENVENIDO

COOPERATION
with GLOBAL SOUTH



Los coorganizadores del 8.º Foro de Ciudades y Regiones para las Asociaciones Internacionales, el **Comité Europeo de las Regiones (CDR)** y la **Dirección General de Asociaciones Internacionales (DG INTPA)** de la Comisión Europea, dieron la bienvenida a 258 personas de 71 países al Foro, que se celebró del 29 de noviembre al 1 de diciembre de 2023 en el edificio del CDR en Bruselas.

Esta edición 2023 del Foro bienal llevaba por título «**Localización de la Global Gateway**». Fue la primera edición presencial desde 2019, ya que la de 2021 se celebró de forma telemática a causa de la pandemia. El objetivo de esta edición era contribuir a dotar la agenda de la Global Gateway de la UE de un enfoque territorial, a fin de abordar la dimensión espacial del desarrollo y empoderar a las autoridades locales y regionales (ALR) como actores clave del desarrollo.

En el Foro se invitó a representantes de unas 160 Autoridades Locales y Regionales (ALR) -ciudades, municipios, regiones de África, Asia, América Latina y Europa- a aportar su experiencia y conocimientos para identificar las prioridades, necesidades y retos actuales, junto con las posibles soluciones y buenas prácticas para el desarrollo sostenible. Los resultados ayudarán a que la UE pueda dar forma a la Global Gateway, con el objetivo de que, en los próximos años, sea un instrumento más eficaz y fructífero. El foro también ofreció a alcaldes y funcionarios locales una oportunidad única para establecer vínculos y redes entre sí, con vistas a reforzar la cooperación descentralizada.

Específicamente, los participantes en el Foro, en un espíritu de cocreación, formularon recomendaciones concretas sobre cuatro temas clave: **Innovación, ciudades intermedias, inclusión e inversión**. En otras palabras, para unir estos conceptos, aportaron sus recomendaciones para «Localizar la Global Gateway, conectar ciudades intermedias e invertir juntos para conseguir ciudades y regiones sostenibles más inclusivas e innovadoras».



LA GLOBAL GATEWAY

GEOGRAPHISED APPROACH to INVESTMENT

URBAN AREAS

ACCESS → INTERNATIONAL MARKETS

SUPPORT SUSTAINABLE projects

Global Gateway es la estrategia mundial de la UE para invertir en proyectos de infraestructuras sostenibles y establecer asociaciones económicas. Es una oferta única basada en valores, que promueve los principios de democracia, igualdad y derechos humanos.

La presidenta de la Comisión Europea, Ursula von der Leyen, puso en marcha la estrategia Global Gateway en 2021. Para 2023, se habían iniciado 90 proyectos insignia en las regiones de África, América Latina y el Caribe. Estos proyectos benefician tanto a la UE como a sus países socios, empoderan a las comunidades locales, permiten afrontar retos globales como el cambio climático, desarrollan la conectividad digital, fomentan el transporte sostenible y mejoran la sanidad y los sistemas de educación e investigación.

Cabe destacar que, además, la estrategia de la Global Gateway y sus proyectos pretenden constituir una contribución esencial a la Agenda 2030 y colmar las lagunas de financiación para la consecución de los Objetivos de Desarrollo Sostenible (ODS). Por otra parte, las ALR y las Asociaciones de Autoridades Locales (ALA) también son vitales para los ODS, dado que la OCDE estima que el 65 % de las 169 metas subyacentes a los 17 ODS no se podrán alcanzar sin la adecuada participación y coordinación de los gobiernos locales y regionales

La **inauguración oficial** del Foro 2023 tuvo lugar en el Parlamento Europeo

Jutta Urpilainen (Comisaria de Asociaciones Internacionales) explicó que:

«La estrategia de la Global Gateway, dotada con 300 000 millones de euros, lleva la doble transición ecológica y digital más allá de las fronteras de Europa. En lugar de crear dependencias, cultiva **asociaciones igualitarias**, y en lugar de inversiones a corto plazo promueve la **sostenibilidad a largo plazo**.»



Apostolos Tzitzikostas (vicepresidente primero del Comité Europeo de las Regiones):

«Nuestro objetivo es contribuir a un **enfoque territorial** de la agenda de la Global Gateway de la UE, con vistas a conseguir una **cooperación y unas asociaciones descentralizadas**.»

Patrick Molinoz (presidente de la CIVEX (Comisión de Ciudadanía, Gobernanza, Asuntos Institucionales y Exteriores), CDR):

«La participación de las ALR es esencial para garantizar que las **inversiones de Global Gateway sean sostenibles y estén en sinergia con las estrategias de desarrollo local y las necesidades de la población**.»

ASOCIACIONES IGUALITARIAS



El siguiente debate entre oradores seleccionados o sus representantes aportó ejemplos de la forma en que la Global Gateway beneficia a comunidades de todo el mundo. Por ejemplo, una asociación entre las ALR de Perú, Francia e Italia, en territorios afectados por fenómenos climáticos extremos, dio lugar a planes de adaptación climática para disminuir los futuros impactos de inundaciones y sequías. En Perú se construyeron infraestructuras de adaptación y los europeos aprendieron técnicas tradicionales peruanas de gestión del agua.

Una asociación entre localidades del sudeste asiático y ciudades europeas está ayudando a ciudades como Hue (Vietnam) a afrontar los retos del turismo patrimonial y la adaptación al cambio climático. El representante del Municipio de Ammán y su área metropolitana explicó que la ARLEM (Asamblea Regional y Local Euromediterránea) desempeña un papel fundamental en la mejora de la cooperación entre las regiones europeas y mediterráneas para promover el desarrollo sostenible, el intercambio cultural y el crecimiento socioeconómico, por ejemplo en el Plan de Acción de Ciudad Verde de Ammán.

La cooperación descentralizada entre Nîmes (Francia) y Fimela (Senegal) se tradujo en iniciativas educativas y en la búsqueda de una segunda vida para autobuses y otros vehículos que todavía están en buen estado. Por otro lado, otra asociación se dedica a apoyar el desarrollo en el Distrito Autónomo de Abiyán (Costa de Marfil), centrándose en la educación, la igualdad de género y el agua y la higiene; una de las iniciativas es un programa de premios para favorecer y ayudar a jóvenes empresarios emergentes. Para hacer frente a las repercusiones del conflicto, se han establecido asociaciones entre ciudades de Finlandia y Ucrania.

Regiones especializadas en educación (Lombardía, Italia) e innovación de alta tecnología (Brabante Septentrional, Países Bajos) señalaron que la inversión en regiones de la UE con competencias específicas contribuye de forma positiva en los proyectos de la Global Gateway, para aportar prosperidad a regiones de todo el mundo. Otros participantes subrayaron la necesidad de tener presente la inclusión, garantizando que la cooperación internacional se base en los derechos humanos, el equilibrio de género, el Estado de Derecho, la transparencia y la democracia.

«Este Foro es una excelente oportunidad para seguir reforzando e institucionalizando la dimensión política de nuestra asociación para el desarrollo con la Unión Europea»

Fatimetou Abdel Malick (alcaldesa de Teveragh-Zeina, Mauritania).

«Agradecemos a la UE y a sus socios la visionaria idea de localizar la agenda global. No existe un enfoque único para alcanzar los objetivos. Adoptar diferentes estrategias como la localización es una gran ayuda para superar barreras culturales y conseguir traducir y adaptar la política aplicable.»

Florence Namayanja (alcaldesa de Masaka, Uganda).

COOPERACIÓN DESCENTRALIZADA Y APOYO DE LA UE A LAS AUTORIDADES LOCALES Y REGIONALES DE LOS PAÍSES SOCIOS



Expertos de instituciones y programas de la UE aportaron diferentes ejemplos de la forma en que la UE ayuda a las autoridades locales y regionales a cumplir sus objetivos de sostenibilidad. Por ejemplo, el programa de Asociaciones para Ciudades Sostenibles ha puesto en marcha 57 proyectos de asociación entre ciudades, vinculando ciudades de Europa con ciudades del Sur Global, a fin de reforzar la sostenibilidad social, medioambiental y económica. Otra iniciativa reciente, la Plataforma de Diálogo entre la Sociedad Civil y las Autoridades Locales de la Global Gateway, integra formalmente a las organizaciones de la sociedad civil y a las autoridades locales en la aplicación de la Global Gateway en los países socios.

La **cooperación descentralizada** implica el intercambio de conocimientos y experiencia a nivel subnacional. Esta cooperación es clave para las asociaciones entre ciudades y regiones en el marco de la estrategia Global Gateway. Los principales obstáculos a la asociación entre ciudades son la falta de autonomía de las ciudades y regiones y un alto grado de dependencia de las finanzas nacionales. En una presentación sobre las tendencias de la descentralización, se expresó claramente la necesidad de disponer de información actualizada para supervisar los procesos de descentralización y establecer canales de diálogo político entre las delegaciones de la Unión Europea y las autoridades locales y regionales.

La UE está fomentando los intercambios entre pares para la construcción de ciudades resilientes, ecológicas y digitales a través de la cooperación descentralizada entre las ALR de la UE y de terceros países. El Comité Europeo de las Regiones señaló que esto se está llevando a cabo a través de una serie de mecanismos: ARLEM (Asamblea Regional y Local Euromediterránea); la Iniciativa Libia-Nicosia; CORLEAP (Conferencia de Autoridades Regionales y Locales para la Asociación Oriental); Comités Consultivos Mixtos y Grupos de Trabajo con países candidatos potenciales; y un Grupo de Trabajo y un Paquete de Apoyo específicos para Ucrania.

Además, la Comisión Europea ha seleccionado 12 corredores estratégicos en África para la inversión, con el fin de fomentar el comercio facilitando el intercambio de mercancías y personas. Las nuevas infraestructuras de transporte servirán de apoyo a las ciudades situadas a lo largo de los corredores, centrándose en las interconexiones y las ciudades intermedias.

En varias intervenciones de los asistentes, como la de Montevideo (Uruguay), se destacaron los problemas de distribución de la financiación de los gobiernos centrales y la falta general de transparencia. El representante del municipio de Quilmes en Argentina, junto con otros participantes, subrayó el papel vital de la cooperación descentralizada entre socios a nivel subnacional, cuando los gobiernos nacionales ya no apoyan valores como la inclusividad, la acción por el clima o la consecución de los ODS. «*Cuando se rompe la diplomacia de Estado a Estado, la diplomacia de ciudad a ciudad es la que prevalece*», afirmó Clare Hart, de Montpellier (Francia).

Un representante de Pemba (Mozambique), en asociación con una ciudad italiana, explicó que el éxito de su cooperación descentralizada había influido en los programas y políticas nacionales, lo que suponía una inversión de la situación habitual.

HERRAMIENTAS PARA LOCALIZAR LA GLOBAL GATEWAY



La UE dispone de dos herramientas para facilitar la cooperación descentralizada. La primera, **TAIEX** (Asistencia Técnica e Intercambio de Información) promueve los intercambios entre funcionarios públicos. Presta apoyo a las administraciones públicas de muchos sectores, y en el último año ha contado con la participación de más de 3 000 profesionales procedentes de las administraciones nacionales de los Estados miembros de la UE en talleres, misiones de expertos o visitas de estudio. TAIEX asigna las solicitudes de ayuda de terceros países a expertos de su base de datos. «*TAIEX es fácil de usar y rentable en comparación con la asistencia técnica tradicional*», ha declarado Michelle Delgado Van Demen (DG NEAR).



La otra herramienta, **TALD** (Enfoque Territorial del Desarrollo Local) utiliza el **enfoque territorial** para abordar la dimensión espacial del desarrollo, centrándose en las características específicas de una región para permitir a la Delegación de la UE apoyar los procesos de descentralización en terceros países.

«*TALD es un método dinámico y a largo plazo basado en un enfoque ascendente, multisectorial y de múltiples partes interesadas que define estrategias a medida para un territorio determinado*», explicó Eugène Zapata Garesché (Equipo TALD).

El objetivo es colaborar con los gobiernos subnacionales para mejorar los servicios, la gestión medioambiental y el desarrollo económico. Esto se consigue desarrollando los sistemas de gestión local a través de políticas nacionales que apoyen la descentralización y aumentando la capacidad institucional a nivel subnacional. Durante los tres últimos años, el Dispositivo TALD ha colaborado con las Delegaciones de la UE para organizar seminarios de formación y evaluar la viabilidad del enfoque territorial en ubicaciones concretas.

David Gómez y Fabián Muñoz Tejeda, del Estado de Guanajuato (México), compartieron su experiencia en el uso de TAIEX y TALD para desarrollar un marco de cooperación financiera para 24 gobiernos subnacionales de México. Afirmaron que la cooperación internacional ha sido fundamental para desarrollar una versión reformada del sistema de pensiones, a fin de acercarlo más a los ciudadanos.

LABORATORIOS



Participantes en 14 sesiones de trabajo aportaron ideas sobre temas relacionados con la innovación, las ciudades intermedias, la inclusión y la inversión. Estos laboratorios se dedicaron a temas específicos, entre ellos Ciudades resilientes mediante la preparación ante catástrofes; Ciudades inteligentes y planificación urbana sostenible; Soluciones sostenibles en materia de energía, movilidad y agua; Cooperación transfronteriza; Participación ciudadana, libertad de expresión y espacios públicos; Igualdad de acceso a servicios inclusivos; Herramientas de financiación disponibles localmente para inversiones urbanas sostenibles; Inversiones privadas; y Educación, cultura e industrias creativas para que las ciudades ganen atractivo para la población joven. Se recogieron cinco recomendaciones de cada sesión y se llevaron a 4 sesiones paralelas de intercambio. Se establecieron prioridades y se presentaron en la sesión plenaria final.

CONSTRUIR GLOBAL GATEWAYS A ESCALA LOCAL

Espoo (Finlandia) se ha puesto como ejemplo de la forma de localizar Global Gateway. Markku Markkula (CDR) afirmó que las autoridades municipales han desarrollado indicadores para supervisar los avances hacia la sostenibilidad, y que un proyecto de Gobernanza de Ciudades por la Sostenibilidad (con otras 8 ciudades de la UE) utiliza los ODS para impulsar la gobernanza urbana estratégica. Este enfoque permite implicar más a los ciudadanos, ahorrar tiempo y recursos al compartir conocimientos y proporcionar a las ciudades herramientas e inversiones adecuadas. Cuatro ponentes principales ofrecieron ejemplos sobre los temas de Innovación, Ciudades Intermedias, Inclusión e Inversión, antes de los debates que condujeron a las recomendaciones finales.



1

SOLUCIONES INNOVADORAS PARA EL FUTURO DE LAS CIUDADES Y REGIONES

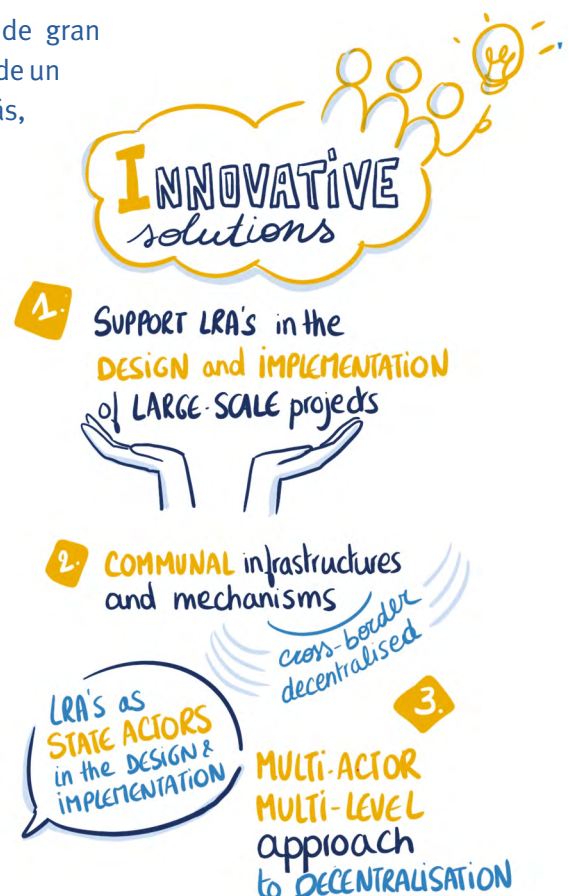
«La innovación no es solo una cuestión tecnológica», afirmó Wanjohi-Opil (Instituto de Recursos Mundiales), que se centró en África, donde las ciudades deben hacer frente a importantes retos, pero también a oportunidades, debido a la juventud de su población y al potencial de las soluciones innovadoras.

Wanjohi-Opil afirmó que la innovación no solo debe aplicarse al ámbito tecnológico, sino también a: i) objetivos interconectados (personas, naturaleza y clima); ii) soluciones transversales que aporten múltiples beneficios; iii) soluciones centradas en los ciudadanos que conecten con las comunidades locales y las poblaciones vulnerables; y iv) colaboración para mejorar la capacidad mediante soluciones innovadoras que aborden objetivos interconectados. Por ejemplo, [DigitalTransport4Africa](#) ofrece una red digital y un centro de recursos para apoyar y ayudar a ampliar los proyectos de movilidad urbana en África.

Entre las **recomendaciones** (véase el Anexo 1) sobre soluciones innovadoras para el futuro de las ciudades y regiones, se hizo un llamamiento para evitar aplicar enfoques «convencionales» a fin de ser más innovadores e implicar a las ALR en todos los procesos de toma de decisiones y procesos de implementación. Se recomendó promover la cooperación descentralizada y facilitar el diálogo político entre los niveles nacional y subnacional para seguir empoderando a las ALR.

Debe prestarse apoyo a las ALR para proyectos de gran envergadura, en particular mediante la financiación de un grupo de expertos en gestión de proyectos. Además, deben desarrollarse infraestructuras y mecanismos comunales para apoyar la prestación de servicios públicos, incluidos los transfronterizos.

La participación sistemática de los ciudadanos se consideró esencial a la hora de innovar en la gestión de crisis para crear ciudades resilientes. Asimismo, se consideró crucial la cooperación descentralizada y los enfoques multiactor y multinivel para las ciudades inteligentes y para las soluciones sostenibles en materia de energía, movilidad y agua.



2

CIUDADES INTERMEDIAS DINÁMICAS

Las ciudades intermedias suelen ser ciudades de tamaño medio (no capitales) que desempeñan un papel importante en el flujo de personas, bienes, capital, información y conocimientos, y en la conexión entre zonas urbanas y rurales. Tienen un papel fundamental en el desarrollo urbano regional y nacional, aunque es habitual que las autoridades políticas las pasen por alto. El desarrollo sostenible debe ir de la mano de la participación democrática de los ciudadanos, por ejemplo, para crear oportunidades de empleo para los jóvenes.

Se puso como ejemplo el estado de Sao Paulo por la forma en que esta región trabaja con sus ciudades intermedias para apoyar la creación de empleo y el desarrollo sostenible. El representante de este estado afirmó que su estrategia consiste en ampliar su combinación de energías predominantemente renovables, formar a la población mediante cursos de TI y a través del mayor centro de innovación de América Latina, impulsar la economía creativa y los sectores FINTECH, y mejorar su conectividad mediante la inversión en infraestructuras portuarias, ferroviarias/metro y aeroportuarias, así como en una red de señal 5G. Además, las coaliciones empresariales regionales, para estructurar, financiar y ejecutar proyectos, han contribuido a aumentar el atractivo económico de la región.

Las **recomendaciones** para conseguir Ciudades Intermedias Dinámicas (anexo 1) incluyen la incorporación de la agenda de descentralización en todas las políticas y programas de cooperación europeos con los países y regiones socios, destacando el papel crucial que desempeñan las ciudades intermedias en la consecución de los ODS. Un punto clave fue la creación de más oportunidades de financiación para la educación, la cultura y las industrias creativas, por ejemplo, para dar soporte a actividades orientadas a los jóvenes.

Para mejorar los servicios pertinentes a las comunidades de las ciudades intermedias, se recomendó dar soporte a la creación de infraestructuras intercomunales, en colaboración con el sector privado.

3

GOBERNANZA Y CIUDADANÍA INCLUSIVAS

El tema de las «respuestas integradoras para la participación ciudadana» se abordó a partir de las experiencias sobre el terreno de la Fundación para la Innovación de la Democracia en ciudades africanas. Esta entidad implementa una serie de herramientas para promover la democracia y asegurarse que todas las voces son escuchadas.

«Para hacer frente a una crisis global de la democracia, primero es necesario concienciar, especialmente a jóvenes y mujeres, y desarrollar una nueva narrativa que motive mayores niveles de participación ciudadana. Este factor es fundamental para alcanzar una democracia local ascendente, cercana a las comunidades». Achille Mbembe (Fundación para la Innovación de la Democracia).

Entre las **recomendaciones** (véase el anexo 1) sobre gobernanza inclusiva y ciudadanía, figuraba la de fomentar una cultura de consulta con las partes interesadas y las ALR para que participen en los procesos de toma de decisiones a todos los niveles. Una segunda recomendación fue realizar una evaluación exhaustiva de las iniciativas apoyadas desde la perspectiva de los derechos humanos.

Una tercera recomendación fue promover el uso de herramientas de participación ciudadana en los programas de Global Gateway, de modo que las poblaciones más vulnerables tengan la oportunidad de contribuir. Así pues, deberían crearse conjuntos de herramientas para fomentar la inclusión ciudadana.

4

INVESTING locally

El objetivo de Global Gateway es invertir basándose en los retos mundiales más importantes, garantizando al mismo tiempo que dichas inversiones tengan un impacto a nivel local y sean bien acogidas por las comunidades locales a las que sirven. Si la ayuda oficial al desarrollo (AOD) es insuficiente, el sector privado puede reducir el déficit de financiación necesario para los proyectos de infraestructuras; las ALR pueden desempeñar un papel importante en el diseño y la puesta en marcha de asociaciones público-privadas (APP) a nivel local.

Según Emmanuelle Nasse-Bridier (Fond Mondial Des Villes), la inversión a nivel local debe centrarse en facilitar la vida a la población, satisfaciendo las necesidades esenciales. Nasse-Bridier preguntó por qué la inversión no consigue satisfacer la demanda local, a pesar de que el sector privado está dispuesto a invertir. Las razones son, entre otras, que los proyectos se perciben como inviables y los riesgos se consideran demasiado elevados, las ciudades demasiado pequeñas o con una calificación crediticia demasiado baja. El siguiente paso consiste en proporcionar más acceso a las herramientas pertinentes, afirmó: *«Es mejor centrarse en un número reducido de proyectos que tengan un gran impacto y generen confianza, y lanzar y comercializar esos proyectos para hacerlos atractivos».*

Las principales **recomendaciones** (véase el Anexo 1) para invertir localmente fueron construir la estrategia de Global Gateway con las ALR como actores clave; e invitar a las Delegaciones de la UE a trabajar con las ALR en su aplicación junto con otros expertos locales.

Se hizo hincapié en que las ALR y sus agencias, como las que supervisan el transporte, los residuos, el agua y la energía, deben tener acceso directo a la financiación para inversiones internacionales relacionadas con los ODS y proyectos de valor añadido, sin intermediación estatal.

El inicio y la puesta en marcha de asociaciones público-privadas deben simplificarse y promoverse utilizando un enfoque centrado en las personas, y los inversores deben participar en una fase más temprana de los proyectos. Por último, debería disponerse de más datos sobre los proyectos y socios de Global Gateway a todos los niveles.



REACCIONES A LAS RECOMENDACIONES



Representantes de la DG INTPA (Martin Seychell), el CDR (Christophe Rouillon), la DG REGIO (Peter Berkovitz), la DG NEAR (Mathieu Bousquet), el Banco Europeo de Inversiones (BEI; Dietrick Zambon) y ONU-Hábitat (Michal Mlynar) compartieron sus reacciones más inmediatas sobre las recomendaciones.



Todos ellos estuvieron de acuerdo en que estas recomendaciones constituyen un recurso valioso. La DG INTPA y el CDR afirmaron que las recomendaciones y el trabajo realizado durante el Foro servirán de punto de referencia para configurar Global Gateway en el futuro. Ambos se comprometieron a poner en práctica las recomendaciones, al igual que en anteriores Foros. El CDR añadió que Global Gateway está vinculado a la promoción de valores, pero la UE debe ser realista y no imponer la voluntad del más fuerte.

La DG INTPA y la DG REGIO destacaron el importante papel del proceso de descentralización para que las ALR se conviertan en agentes primarios de la prestación de servicios y para que los socios aprovechen los conocimientos y capacidades a nivel subnacional. Ambas destacaron también la importancia de las ciudades intermedias, porque actúan de conectores y permiten que las zonas funcionen de forma integrada, alejándose de la dicotomía tradicional entre zonas urbanas y rurales (DG REGIO).

Tanto la DG NEAR como el BEI mostraron su acuerdo con un enfoque que huya de lo «convencional». La DG NEAR relacionó las recomendaciones con sus iniciativas, por ejemplo, la de los Alcaldes para el Crecimiento Económico en los países de la Asociación Oriental, cuyo objetivo es hacer las ciudades más atractivas para las personas y la inversión; y citó MEDUSA, una fibra óptica de alto nivel para conectar 500 universidades del norte de África con muchas universidades de Europa, como ejemplo de programa de infraestructuras transformadoras.

En cuanto a la inversión, el BEI explicó cómo está ayudando a muchas ciudades a ser más sostenibles y a adaptarse al cambio climático a través de instrumentos como el Fondo para la Financiación de la Deficiencia Climática de las Ciudades. El BEI también trabaja a través de nuevas asociaciones con asistencia técnica y expertos, por ejemplo, para reestructurar el transporte público en Dakar (Senegal).

ONU-Hábitat, con sede en Nairobi (Kenia), tiene programas en 92 países centrados en diferentes cuestiones relevantes para la Global Gateway. Participa en la Coalición Local 2030, cuya misión es la localización de los ODS, para lo que ha abierto una oficina en Bilbao (España).

Entre las conclusiones generales, la reunión en persona (por primera vez desde la pandemia de COVID-19) y el trabajo en igualdad de condiciones en torno a los retos identificados por los propios participantes se consideró un factor clave del indudable éxito del Foro.

CLAUSURA

300 
from 71 countries

MORE than
160 cities
and regions



En la clausura del Foro, la DG INTPA y el CDR, como coanfitriones del acto, se comprometieron a comunicar las recomendaciones del Foro a la Junta Directiva de Global Gateway y a la Plataforma de Diálogo entre la Sociedad Civil y las Autoridades Locales de la Global Gateway, pero también a utilizarlas en su propio trabajo y a difundirlas también más allá de los participantes en el Foro a través de socios y partes interesadas clave, incluidas las Delegaciones de la UE y las Asociaciones de Autoridades Locales.

«Las ALR necesitan su propio espacio para debatir sobre cooperación y forjar asociaciones internacionales. Estamos muy orgullosos de que un Foro que organizamos conjuntamente con la Comisión haya servido para este propósito durante 14 años. Ha permitido al CDR enriquecer el diálogo multilateral, lo que ha dado lugar a acciones y recomendaciones concretas.»

Jesús Gamallo Aller (Comisión CIVEX, CDR).

«Queremos dar las gracias a todo el mundo por estos 3 días de fructíferos debates. Las recomendaciones del Foro son un valioso recurso. Los participantes han aportado consejos, ideas e inspiración para ayudar a construir una Comunidad de Práctica mundial sobre cómo aplicar la Global Gateway y los ODS. También es importante que la difusión de estas recomendaciones sea lo más global posible.»

Martin Seychell (DG INTPA).



ANEXO 1: RECOMENDACIONES PRINCIPALES

SOLUCIONES INNOVADORAS PARA EL FUTURO DE LAS CIUDADES Y REGIONES

- **Evitar los enfoques convencionales para garantizar la sostenibilidad de iniciativas como Global Gateway.** Garantizar un enfoque ascendente integrando a las autoridades locales en la toma de decisiones de la Global Gateway (=un espacio de importancia), incluyendo el diseño y la ejecución (como agentes públicos), y abogando por reformas estructurales de descentralización. Reforzar las democracias locales inclusivas y el empoderamiento de las ALR promoviendo más la cooperación descentralizada y facilitando el diálogo político entre los niveles nacional y subnacional. Promover asociaciones entre las ALR, la sociedad civil y las comunidades locales para fomentar el diálogo sobre la consolidación de la paz.
- **Apoyar a las autoridades regionales y locales en la concepción y ejecución de proyectos de gran envergadura,** en particular financiando un grupo de expertos en gestión de proyectos que las autoridades locales puedan movilizar a petición suya. De esta manera, se aumentaría la eficacia y la capacidad de innovación de las ALR.
- **Fomentar y desarrollar infraestructuras comunales y mecanismos de apoyo a la prestación de servicios públicos, incluidos los transfronterizos, basados en iniciativas descentralizadas de las ALR que fomenten la integración intrarregional.** Las autoridades regionales y locales son las que mejor conocen las realidades específicas de sus comunidades y su territorio. Poseen una posición céntrica que les permite construir una comprensión recíproca a través de la experiencia en cuestiones relacionadas con las fronteras, como el desarrollo medioambiental, social, cultural y económico. Por ello, las ALR deben desempeñar un papel clave en los procesos de desarrollo y entablar un diálogo directo con la Unión Europea.



ANEXO 1: RECOMENDACIONES PRINCIPALES

GOBERNANZA Y CIUDADANÍA INCLUSIVAS

- Fomentar y facilitar el acceso directo de las ALR, las organizaciones de la sociedad civil y los ciudadanos al diálogo de la Global Gateway a escala europea y local, y fomentar una cultura de consulta con los sistemas de múltiples partes interesadas con el fin de que las ALR participen en los procesos de toma de decisiones a todos los niveles.
- Llevar a cabo una evaluación exhaustiva de todas las iniciativas apoyadas desde una perspectiva de derechos humanos, basándose en criterios como la paridad de género, la inclusión social, la igualdad para la diversidad LGBTIQ y el nivel de contribución a los ODS, para mejorar la igualdad de acceso de las personas y las comunidades a los servicios y la participación en las esferas social, cultural y democrática, incluidos los procesos de toma de decisiones.
- Promover el uso de herramientas de participación ciudadana en los programas de Global Gateway y garantizar que no se ignore a ningún segmento de la población. Las poblaciones más vulnerables deben tener la oportunidad de contribuir a los proyectos de Global Gateway, especialmente mediante el desarrollo de capacidades específicas. Alentamos la creación de conjuntos de herramientas para fomentar la inclusión ciudadana.



ANEXO 1: RECOMENDACIONES PRINCIPALES

CIUDADES INTERMEDIAS DINÁMICAS



- **Incorporar la agenda de descentralización en todas las políticas y programas de cooperación europeos con los países y regiones socios**, destacando la importancia y el papel cruciales de las ciudades intermedias en la consecución de los ODS. Al evaluar la reforma de la administración pública y la arquitectura institucional de los países socios, la UE debe asegurarse de que la legislación que delega competencias y poderes, así como la formación para el nivel local, sean eficaces
- **Crear más oportunidades de financiación para la educación, la cultura y las industrias creativas activando una medida cultural y educativa flexible que acompañe a la principal estrategia de Global Gateway.** Un ejemplo de ello sería crear un programa de apoyo a las asociaciones orientadas a los jóvenes, los intercambios, la transferencia de conocimientos y la coproducción entre las Capitales Europeas de la Cultura y las iniciativas de otras Capitales de la Cultura de continentes asociados que favorezcan a las regiones circundantes.
- **Fomentar y apoyar la creación de infraestructuras y mecanismos intercomunales para prestar los servicios pertinentes a las comunidades locales en colaboración con el sector privado.**

INVERSIÓN LOCAL

- La **estrategia de la Global Gateway** debe construirse y aplicarse con las ALR como actor principal. **Se invitará a las delegaciones de la UE a colaborar con los GLR** en la aplicación de GG y se les facilitará el acceso a la experiencia local. Deberá disponerse de más **datos sobre los proyectos y socios de Global Gateway** a todos los niveles.
- Las ALR y sus agencias (como las empresas de transporte, residuos, agua y energía) deben tener **acceso directo a la financiación para inversiones internacionales relacionadas con los ODS y proyectos de valor añadido**, sin intermediación estatal. Deben ajustarse en consecuencia las normas, procesos y metodologías de solicitud, y proporcionarse mecanismos más innovadores de acceso a garantías para acceder a la financiación.
- **El inicio y la puesta en marcha de asociaciones público-privadas deben simplificarse y promoverse con la condición de que se construyan con un enfoque centrado en las personas. Los inversores deben participar antes en los proyectos**